

La Maison du savoir et de la littérature à la Biennale d'architecture de Venise

UN PROJET INNOVANT ET INTEGRE A L'IMAGE DE SON QUARTIER

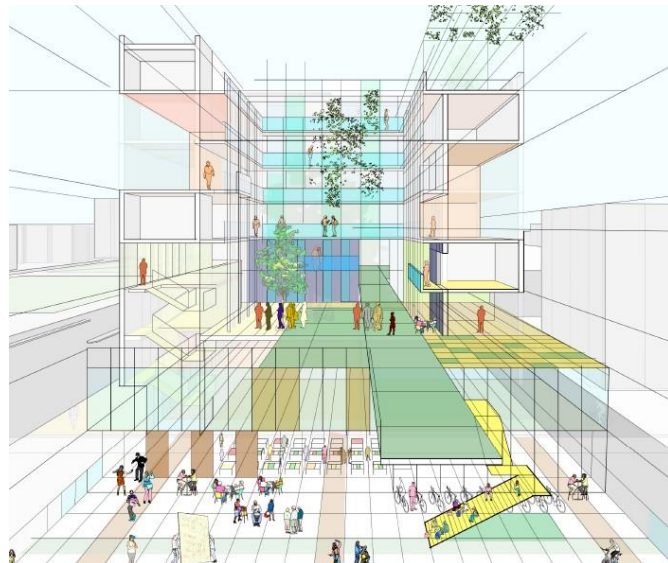
Le 16 janvier 2023

C'est avec un enthousiasme renouvelé que nous vous présentons aujourd'hui le projet de la Maison du savoir et de la littérature (MSL) sur l'ancienne gare routière. Projet-manifeste présenté à la Biennale d'architecture de Venise¹ dès le 20 mai 2023, la MSL est considérée comme l'une des œuvres phares de la proposition canadienne Architects Against Housing Alienation (AAHA), une campagne d'architecture pour la non-aliénation du logement.

Initiée en 2014 par la Maison des gens de lettres, le projet immobilier MSL répond à plusieurs besoins dans la communauté et le milieu littéraire, soit d'offrir un logement abordable de qualité aux écrivain·es et de regrouper la communauté des métiers du livre et de l'édition. Plus largement, la MSL vise à mutualiser les services, optimiser les coûts de production et de diffusion des œuvres, établir un pont vers la population en général et dynamiser son quartier d'accueil.

Le projet MSL est porté par la MDGL, InterLoge Centre-Sud, la Table de concertation du faubourg Saint-Laurent (TCFSL), la Maison du développement durable (MDD), le Comité logement Ville-Marie et la firme d'architectes Cormier, Cohen, Davies (Atelier Big City). Réputé pour ses réalisations, sa recherche et son enseignement², Atelier Big City a conçu la proposition architecturale de l'édifice. Ipek Türeli, professeure en histoire à l'université McGill, soutient le projet à titre de porte-parole académique dans le cadre de Biennale.

À proximité de la Grande Bibliothèque du Québec, le site est stratégique tant pour la MSL que la ville de Montréal. Il s'agit d'un terrain public, pour un projet issu du milieu, répondant directement aux impératifs en matière de logements abordables et de logements de transition pour les demandeurs d'asile. La MSL créerait un pôle d'innovation sociale sous l'égide de la littérature.



Coupe de l'édifice montrant la complémentarité des espaces intérieurs et extérieurs

¹ Le lien vers le site du Conseil des Arts du Canada <https://conseilsdesarts.ca/initiatives/biennale-de-venise>

² Prix de Rome en architecture du Conseil des arts du Canada, la Médaille du gouverneur général et le Grand prix d'excellence en architecture de l'Ordre des architectes du Québec

Le rez-de-chaussée, 1er et 2e étage proposent les usages commerciaux suivants:

- A- Espaces de bureaux pour la ville de Montréal;
- B- Espaces de bureaux pour des entreprises et des organismes culturels ainsi que pour des maisons d'édition
- C- Espace de bureaux et d'entreposage pour la coopérative les Valoristes qui permet le recyclage de contenants consignés, notamment à l'attention des personnes marginalisées
- D- Un jardin communautaire
- E- Une école primaire publique pour le quartier pouvant inclure une vocation particulière (ex: classes d'accueil)
- F- Une épicerie coopérative incluant un espace de cuisine collective
- G- Des locaux communautaires pouvant inclure une clinique de soutien 24/7 aux demandeurs d'asile

Les étages 3 à 8 proposent les usages résidentiels suivants:

- A- Unités de logement permanent pour écrivain·es portés par la MDGL (pour personnes seules et pour familles);
- B- Unités de logement permanent portés par InterLoge Centre-Sud (pour familles, grands logements - 3 chambres et plus)
- C- Coopérative d'habitation pour familles et personnes seules portée par le Comité logement Ville-Marie
- D- Unités de logement pour artistes en résidence : Financement du Conseil des arts et lettres du Québec
- E- Unités de logement de transition à long terme pour personnes seules et pour familles en demande d'asile. Projet chapeauté par le programme PRAIDA (Programme régional d'accompagnement et d'intégration des demandeurs d'asile) du CIUSSS-COMTL).

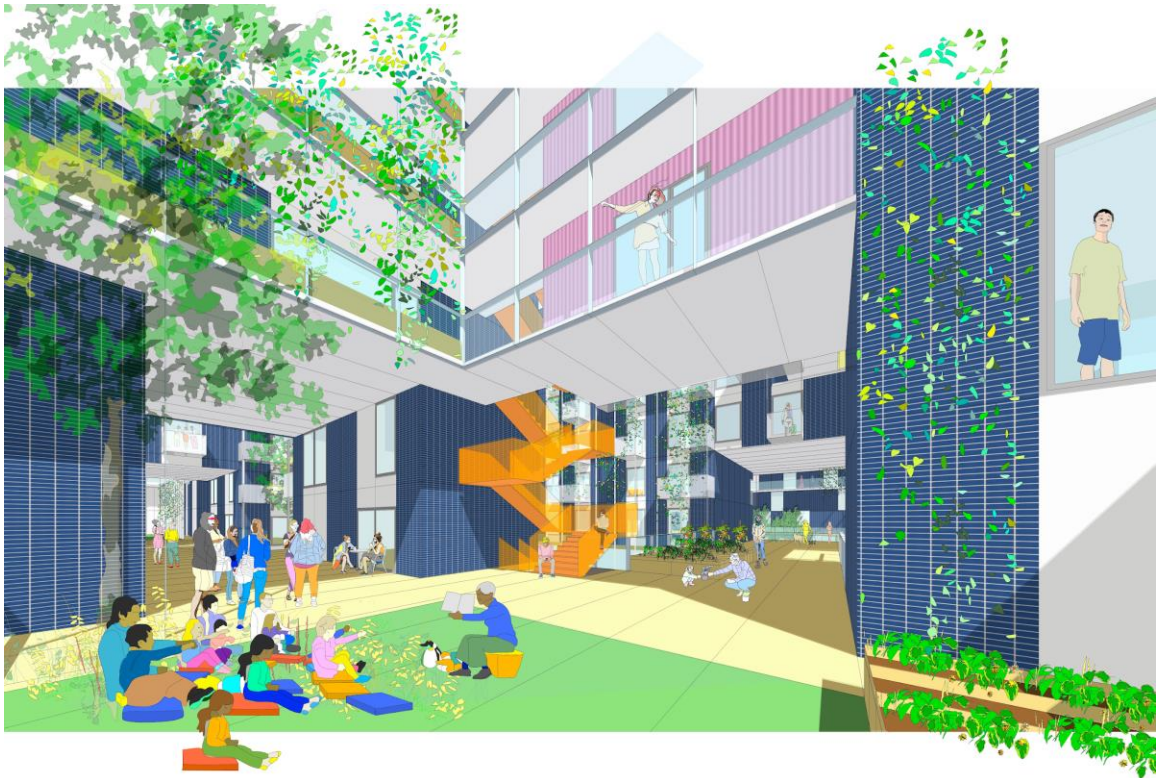


Le bâtiment comprend une assise urbaine, ponctuée par des ruelles et des porte-cochères, sur lesquelles siègent des ensembles d'unités d'habitation organisées autour d'une série d'espaces communs intérieurs et extérieurs. Les volumétries diversifiées et aérées préservent le caractère intime et sécuritaire de l'édifice.

Quelques étapes attendent la MSL en vue de l'exposition du projet à la Biennale:

- Tenir une rencontre de quartier avec les acteurs impliqués aux abords de la place Émilie-Gamelin et présenter le projet;
- Animer une heure du conte auprès des enfants pour mettre en valeur le potentiel du site pour la littérature et pour une école de quartier;
- Rencontrer la SHDM afin de la sensibiliser à la proposition architecturale et l'inviter à être partie prenante du développement.

Nous demandons à la Ville de Montréal de nous fournir un plan d'action clair sur le développement de l'Îlot Voyageur en vue de l'usage permanent du site et de nous fournir des engagements concrets pour inclure le projet MSL dans sa requalification.



Vue du projet depuis les espaces intérieurs partagés