

ARRONDISSEMENT DE VILLE-MARIE PLAN D'ACTION COMMUNAUTAIRE COVID-19

**Présenté à la Fondation du Grand Montréal
1er janvier au 30 juin 2021**

PLAN D'ACTION COMMUNAUTAIRE COVID-19 DE VILLE-MARIE

Réalisé par :

François Bergeron	Corporation de développement communautaire Centre-Sud
Stéphane Febbrari	Table de quartier Peter-McGill
Marc-André Fortin	Table de concertation du faubourg Saint-Laurent
Stéphanie Dupont	CIUSSS Centre-Ouest-de-l'Île-de-Montréal
Spyridoula Xenocostas	CIUSSS Centre-Ouest-de-l'Île-de-Montréal
Geneviève McClure	CIUSSS Centre-Sud-de-l'Île-de-Montréal
François Soucisse	CIUSSS Centre-Sud-de-l'Île-de-Montréal
Isabelle Legault	Arrondissement de Ville-Marie

Avec l'appui de :

Marie-Claude Ouellet	Cheffe de division des sports, des loisirs et du développement social de l'arrondissement de Ville-Marie
Marie Saint-Louis	Coordonnatrice Santé publique territoriale et développement des communautés locales Direction des services généraux et partenariats urbains CIUSSS Centre-Sud-de-l'Île-de-Montréal

Et, avec l'apport des organismes communautaires membres des trois instances de concertation de Ville-Marie.

BREF PORTRAIT DE L'ARRONDISSEMENT DE VILLE-MARIE

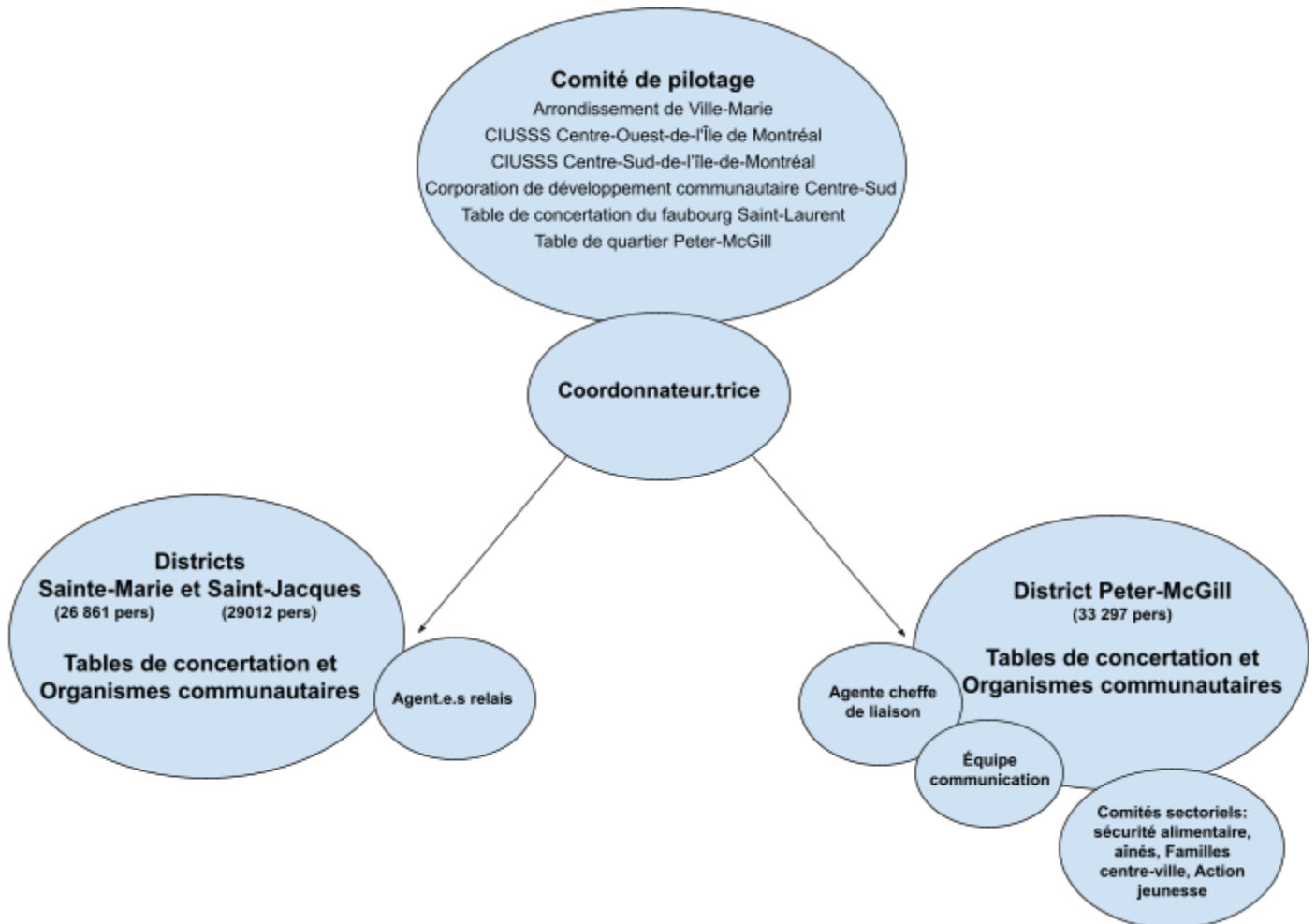
Quelques éléments-clés en lien avec le territoire de l'arrondissement de Ville-Marie révèlent le contexte de vulnérabilité dans lequel la population se trouve face à la seconde vague de la pandémie. Si ce territoire n'est pas le plus touché en termes de nombre de cas, nous constatons que des défis particuliers se posent et que les efforts de prévention et d'intervention pour soutenir les populations les plus vulnérables sont essentiels. Ainsi:

- Ville-Marie a vu le taux de positivité sur son territoire augmenter dans les dernières semaines, se situant à 9,8% du 5 janvier 2021 au 1er février 2021. Ce taux se situait à une moyenne de 8,2% depuis le début de la pandémie. (Moyenne montréalaise cumulative: 11,5%)
- Également du 5 janvier au 1er février 2021, on y observe un taux pour 100 000 habitants de 827,6. La moyenne montréalaise pour la même période est de 925.

Ces données liées à la situation de la COVID sur le territoire s'inscrivent dans le contexte suivant:

- Abrite, en plein coeur du centre-ville, le plus grand complexe de HLM au Canada les habitations Jeanne-Mance (7,7 hectares, 28 immeubles, 788 logements, 70 pays différents);
- Occupe le 1er rang sur 19 arrondissements pour l'indice de pauvreté à Montréal (mesure du panier de consommation);
- Présence population étudiante importante (4 universités, 2 collèges, etc.) - population qui connaît la plus forte croissance de cas positif (20-29 ans, suivi des 30-39 ans);
- 1 ménage sur 2 composé de personnes seules;
- 1 personne sur 3 est immigrante (5 ans et moins) et 2 personnes sur 3 sont issues de l'immigration;
- Importante population autochtone (655 personnes, 1 %);
- 13 OBNL d'habitations pour personnes vulnérables ou aînées;
- Abrite le quartier chinois qui subit des effets dévastateurs en raison de la pandémie;
- Le territoire de l'arrondissement Ville-Marie concentre les principaux enjeux d'itinérance à Montréal.

STRUCTURE DE GOUVERNANCE PROPOSÉE



FIDUCIE

La **Corporation de développement communautaire Centre-Sud** assurera la fiducie.

Le financement sera ensuite attribué aux différents porteurs d'action selon le budget établi.

COMITÉ DE PILOTAGE

- Arrondissement de Ville-Marie
- CIUSSS Centre-Sud-de-l'île-de-Montréal
- CIUSSS Centre-Ouest-de-l'Île-de-Montréal
- Corporation de développement communautaire Centre-Sud
- Table de concertation du faubourg Saint-Laurent
- Table de quartier Peter-McGill

CALENDRIER ET STRUCTURE DES RENCONTRES

Rencontres hebdomadaires pour le démarrage du projet à partir du 5 janvier 2021.

Notons que nous avons été informés que l'arrondissement de Ville-Marie a été retenu comme territoire d'intervention par le groupe de fondations le vendredi 11 décembre 2020.

Le comité n'a donc pu profiter que de 4 rencontres pour élaborer le plan d'action communautaire. La date limite du dépôt était fixée au 31 janvier 2021.

Nous sommes fiers de déposer un plan d'action concerté et intégré dans le milieu. Ce travail de concertation demande du temps. C'est un dialogue engagé entre tous les acteurs concernés. Les divers points de vue exprimés permettent de faire émerger l'intérêt général et de s'accorder sur des actions communes.

À cet effet, nous vous remercions de nous avoir permis de déposer ledit plan le mardi 2 février 2021. Une rencontre supplémentaire du comité a donc pu se tenir afin de finaliser le document.

Mandat de la coordination

Agit d'est en ouest sur tout le territoire de l'arrondissement de Ville-Marie:

- Assurer la mise en œuvre et le suivi du plan d'action global;
- Est responsable de la mise en œuvre, du suivi et de l'évaluation des projets.

Elle relève directement du comité de pilotage dont le référent nommé est Marc-André Fortin, coordonnateur de la Table de concertation du faubourg Saint-Laurent

Calendrier

Rencontres hebdomadaires

PLAN D'ACTION COMMUNAUTAIRE

Arrondissement de Ville-Marie

Dans le contexte de la pandémie de la COVID-19, la Ville de Montréal travaille déjà depuis plusieurs mois avec de nombreux partenaires en vue de soutenir les organismes

communautaires qui continuent à offrir des services essentiels aux populations plus démunies, dont ceux œuvrant en sécurité alimentaire et ceux dont le mandat est d'offrir des services tant aux personnes en situation d'itinérance qu'aux citoyen.ne.s et commerçant.e.s qui vivent des situations préoccupantes où la cohabitation sociale sur le domaine public pourrait être plus harmonieuse.

Au mois de décembre 2020, l'arrondissement de Ville-Marie a mis en place un fonds local 2e vague COVID-19 d'un montant de 250 000 \$. Dans un esprit de complémentarité, de collaboration et de concertation, ce fonds est destiné à soutenir financièrement, de façon temporaire et exceptionnelle, le financement des initiatives ou la mise en place de mesures d'aide afin de procurer un impact immédiat dans le milieu et auprès des populations vulnérables.

Les services admissibles sont la sécurité alimentaire et la cohabitation sociale. Les activités et services essentiels soutenus doivent répondre à des besoins de la population de l'arrondissement de Ville-Marie en lien avec la situation de la pandémie. (Annexe 1 - modalités du fonds local 2e vague).

Nous croyons que la complémentarité du fonds local 2e vague de Ville-Marie jumelé au fonds COVID Québec nous donnera les moyens de jouer un rôle important sur le territoire pour soutenir la population vulnérable et fragilisée dans les prochains mois qui seront cruciaux pour contenir la pandémie.

CIUSSS du Centre-Sud-de-l'Île-de-Montréal et CIUSSS du Centre-Ouest-de-l'île-de-Montréal

Le présent plan d'action s'inscrit en continuité et en complémentarité avec les activités visant la communauté portées par le CIUSSS du Centre-Sud-de-l'Île-de-Montréal et le CIUSSS du Centre-Ouest-de-l'île-de-Montréal dans le contexte de la COVID-19.

Nous pensons ici plus spécifiquement aux activités liées aux mesures préventives - notamment par le soutien offert par les brigades de proximité des deux CIUSSS aux organismes de leur territoire respectif – aux activités de dépistage et à celles liées à la vaccination COVID-19.

En effet, la Brigade de prévention de la Covid-19 du CIUSSS Centre-Ouest-de-l'Île-de-Montréal et la Brigade de proximité - soutien à la prévention et aux éclosions dans les milieux communautaires du CIUSSS du Centre-Sud-de-l'Île-de-Montréal ont été mises en place depuis plusieurs mois, en collaboration avec divers programmes et ressources. Ces brigades

composées d'équipes interdisciplinaires (professionnels en prévention promotion et équipes en organisation communautaire) permettent:

- D'offrir du soutien et des conseils dans la mise en place des mesures prévention et contrôle des infections (PCI) (transmission d'information et visites possibles des milieux);
- D'offrir des formations sur les mesures PCI (faisant partie d'une programmation de diffusion et de sensibilisation élargie de la Brigade);
- D'assister les organismes dans les activités menées par la DRSP dans la gestion des cas positives et des éclosions;
- D'accompagner les milieux dans un retour vers l'autonomie à la suite d'une éclosion.

Les CIUSSS mettent également en place des activités de dépistage dans la communauté. Ils assurent aussi le déploiement de la vaccination COVID, selon les priorités identifiées par le MSSS.

Ainsi, les populations les plus vulnérables du territoire de Ville-Marie sont visées de manière prioritaire par ces activités. De nombreuses opérations de dépistage dans les milieux en itinérance et ceux rejoignant les populations autochtones se sont déployées dans les derniers mois. Des cliniques de vaccination ont également eu lieu dans ces milieux et se poursuivent. En parallèle, les brigades de proximité effectuent des interventions préventives qui ciblent particulièrement ces milieux qui posent des défis particuliers.

Les OBNL d'habitations pour aînés, ainsi que les HLM aînés sont également prévus comme étant les milieux prioritaires pour la vaccination et des cliniques se mettent actuellement en place de manière intensive.

Ces actions ne faisant pas l'objet d'un financement dans le cadre du présent plan d'action, elles n'ont pas été inscrites explicitement dans les activités prévues à l'axe 3. Toutefois, l'ensemble des actions prévues et l'intensification des collaborations entre partenaires permettront d'ancrer encore davantage ces activités dans la communauté, de s'assurer de les adapter en fonction des besoins et d'en favoriser la connaissance et l'accès pour les populations les plus vulnérables et isolées.

Les équipes des CIUSSS contribueront également en apportant un soutien à la formation en lien avec les mesures préventives et à la transmission d'informations clés aux agents relais ou autres intervenants terrain seront en contact avec la population du territoire.

De plus, les CIUSSS assureront le lien avec la Direction régionale de santé publique (DRSP) qui pourra soutenir l'obtention de données plus fines liées à la COVID sur le territoire de l'arrondissement Ville-Marie. Ces données seront transmises au comité de pilotage dans ce contexte uniquement et ce de manière confidentielle (aucune diffusion ou partage en dehors de cette démarche n'est autorisée pour respecter le cadre éthique de la DRSP). Les membres du comité de pilotage ou d'une instance ad hoc par sous secteur au besoin pourront faire l'analyse conjointe des données pour orienter les actions. Les CIUSSS pourront demander le support de la DRSP pour cette analyse également au besoin.

Finalement, les équipes en organisation communautaire des CIUSSS sont déjà en soutien à plusieurs des actions proposées dans le présent plan d'action.

AXE 1: COORDINATION
PARTENAIRES
<ul style="list-style-type: none"> - Arrondissement de Ville-Marie - CIUSSS Centre-Sud - CIUSSS Centre-Ouest - Corporation de développement communautaire Centre-Sud - Table de concertation du faubourg Saint-Laurent - Table de quartier Peter-McGill
PROJET # 1
Embauche d'un.e coordonnateur.trice / du 1er mars au 16 juillet / 20 semaines Pour tout le territoire de Ville-Marie
OBJECTIFS
<ul style="list-style-type: none"> - Assurer un déploiement optimal du plan d'action; - Soutenir le développement et le renforcement des initiatives et des projets du milieu.
DESCRIPTION
<ul style="list-style-type: none"> - Mettre en place un réseau d'agent.e.s relais; entente de rémunération avec les groupes communautaires dont les agent.e.s relèvent; - Mettre sur pied un service de transport (taxi ou navette) pour dépistage et vaccination des personnes à mobilité réduite; - Animer les rencontres du comité de pilotage avec 2 CIUSSS et 3 tables pour la mise en oeuvre du plan d'action; - Superviser le travail des agent.e.s de relais et de l'équipe de reach out d'est en ouest; - Assurer la promotion du dépistage et de la vaccination; - Assurer un suivi étroit de la mise en oeuvre des actions définies; - Accompagner les organismes communautaires dans la résolution des problèmes et embûches; - Diffuser les informations pertinentes; - Participer aux rencontres de communautés de pratique (4); - Colliger les données récoltées sur le terrain; - Évaluer l'ensemble des actions facilitées par ce plan d'action; - Suivi budgétaire; - Rédiger deux bilans (mi-étape et final).
BUDGET
19 250 \$
RÉSULTATS
<p>La gestion des actions développées dans le contexte de la pandémie occasionne une surcharge de travail auprès du milieu communautaire. Dans cette optique, consolider les nouvelles actions et créer et maintenir les liens entre celles-ci sont essentiels pour la réussite de la mise en œuvre du plan d'action. La personne qui coordonne ce plan est responsable de la gestion, de la supervision et de l'évaluation de toutes les actions définies sur tout le territoire. Elle fait également le suivi budgétaire.</p>

AXE 2 : SENSIBILISATION - COMMUNICATION ET MOBILISATION
PARTENAIRES
<ul style="list-style-type: none"> - Table de concertation 0-5 des Faubourgs - Office municipal d'habitation de Montréal (OMHM) - Action Centre-Ville - Carrefour Saint-Eusèbe - Carrefour de ressources en interculturel - Famille pour l'entraide et l'éducation des jeunes et des adultes (FEEJAD) - Centres communautaires (<i>Centre communautaire de loisirs Sainte-Catherine-d'Alexandrie - Association Sportive et Communautaire Centre-Sud, Centre Jean-Claude-Malépart et Centre Récréatif Poupart</i>) - Direction régionale de la santé publique - DRSP (données épidémiologiques)
PROJET # 1
Création d'une équipe d'agent.e.s relais / du 1er mars au 30 juin / 18 semaines Districts de Sainte-Marie et de Saint-Jacques
OBJECTIFS
<ul style="list-style-type: none"> - Poursuivre la sensibilisation auprès de la population quant aux consignes de distanciation sociale et sanitaires ; - Poursuivre et intensifier la sensibilisation auprès des groupes (jeunes, familles, nouveaux arrivants, aînés..) en renforçant les outils de communication; - Mobiliser les leaders communautaires afin qu'ils servent de relais pour transmettre l'information sur le dépistage, la vaccination et les mesures sanitaires.
DESCRIPTION
<ul style="list-style-type: none"> - À partir du réseau des organismes communautaires déjà établi dans le quartier, la stratégie consiste à recruter des agent.e.s relais à partir des ressources humaines déjà existantes. Bonification du nombre d'heures (<i>avantages: connaissance du quartier et des populations, lien d'emploi déjà existant, dossier références, payes, etc..</i>); - Cibler les interventions de prévention selon les données obtenues; - Soutenir l'ensemble des organismes communautaires pour la mise en place des mesures préventives et interventions en cas d'éclosion; - S'arrimer avec les organisateurs communautaires du CIUSSS-CS afin de connaître les enjeux et de valider des stratégies; - Mise en place d'une "cellule d'analyse de données conjointe" pour cibler les milieux. <p>4 niveaux d'intervention:</p> <ol style="list-style-type: none"> 1. Démarches à la demande ou de manière proactive pour les milieux plus vulnérables: OBNL-Habitations aînés, OBNL-Habitations diverses, organismes en itinérance; 2. Tournée d'appels, visites, outils, webinaires etc.; 3. Déploiement du dépistage dans les milieux lors d'éclosions; 4. Arrimage pour la vaccination.
BUDGET
37 800 \$
RÉSULTATS

- Informer et sensibiliser (dépistage et vaccination), protéger et soutenir les communautés marginalisées durant la pandémie de la COVID-19, et ce, selon les besoins des quartiers ;
- Freiner la transmission communautaire de la COVID-19.

AXE 2 : SENSIBILISATION - COMMUNICATION ET MOBILISATION
PARTENAIRES
<ul style="list-style-type: none"> - Innovation Jeunes - Groupe Harmonie - Office municipal d'habitation de Montréal (OMHM) - Yellow Door - YMCA centre-ville - CIUSSS Centre-Ouest - Association de résidents
PROJET # 2
Sensibilisation et outreach auprès de la population du quartier Peter-McGill du 1er mars au 30 juin / 18 semaines
OBJECTIFS
<ul style="list-style-type: none"> - Informer et sensibiliser (dépistage et vaccination), protéger et soutenir les communautés marginalisées durant la pandémie de la COVID-19, et ce, selon les besoins des quartiers ; - Poursuivre la sensibilisation auprès de la population quant aux consignes de distanciation sociale et sanitaires ; - Poursuivre et intensifier la sensibilisation auprès des groupes (jeunes, familles, nouveaux arrivants, aînés..) en renforçant les outils de communication; - Mobiliser les leaders communautaires afin qu'ils servent de relais pour transmettre l'information sur le dépistage, la vaccination et les mesures sanitaires.
DESCRIPTION
<p>Via l'embauche d'un-e agent-e de liaison:</p> <ul style="list-style-type: none"> - Mener une campagne d'affichage dans les tours d'habitation du centre-ville (infos sur les services communautaires, sensibilisation mesures sanitaires, dépistage, vaccination...); - Prendre contact et assurer des suivis réguliers avec les leaders du centre-ville: universités, communautés culturelles, associations de résidents, agentes de milieu famille et jeunesse, milieu économique (Montréal centre-ville); - Recruter des bénévoles pour faire du porte-à-porte (objectif de 5 à 10 bénévoles); - Bonifier les outils de communication et des réseaux sociaux; - Planifier des ateliers de sensibilisation sur la vaccination en collaboration avec la santé publique et la Brigade de prévention de la Covid-19 du CIUSSS-Centre-Ouest.
BUDGET
22 270 \$
RÉSULTATS
<ul style="list-style-type: none"> - Création de contenus dans les deux langues officielles selon l'image convenue; - Traduction au besoin du matériel de communication en mandarin et en arabe; - Affichage dans les tours d'habitation du centre-ville: 1000 affiches dans 60 bâtiments et 30 commerces ciblés, 2000 flyers sur la vaccination et 1000 pamphlets sur les consignes sanitaires distribués = 5000 personnes rejointes;

- Appels personnalisés aux membres de la Table = 125 résidents rejoints;
- Publication d'infolettres bi-mensuelles = 1000 personnes rejoints;
- Réseaux sociaux: posts facebook vus = 6 000 personnes;
- Publications dans les journaux locaux et le bulletin de l'arrondissement.

AXE 2 : SENSIBILISATION - COMMUNICATION ET MOBILISATION
PARTENAIRES
<ul style="list-style-type: none"> - Action Centre-Ville - Carrefour Saint-Eusèbe - Concertation aînés des Faubourgs
PROJET # 3
Travailleuses de milieu (2) / du 1er mars au 30 juin / 18 semaines Districts de Sainte-Marie et de Saint-Jacques
OBJECTIFS
<ul style="list-style-type: none"> - Déployer une travailleuse de milieu auprès des aîné.e.s couvrant tout le territoire des faubourgs (Carrefour Saint-Eusèbe) et une travailleuse de milieu multilingue auprès de la communauté chinoise des Faubourgs (Action centre-ville); - Créer un prospectus des ressources d'aide disponibles spécialement dédié aux personnes âgées vulnérables; - Répertoire des outils de vulgarisation s'adressant à la communauté (Croix-Rouge, DRSP ou autre); - Traduire au besoin; - Susciter l'adhésion à la vaccination.
DESCRIPTION
<ul style="list-style-type: none"> - Déployer une travailleuse de milieu auprès des aîné.e.s couvrant les districts de Sainte-Marie et de Saint-Jacques (Carrefour Saint-Eusèbe) et une travailleuse de milieu multilingue auprès de la communauté chinoise des Faubourgs (Action centre-ville), afin de briser l'isolement des personnes âgées; - Intervenir auprès des personnes âgées isolées par téléphone ou en porte-à-porte (que ces personnes aient été référées par les appels d'amitié bénévoles ou qu'il s'agisse de nouveaux contacts en porte-à-porte) - Diffuser l'information sur le dépistage et la vaccination; - Encourager le recours aux ressources communautaires et en sécurité alimentaire; - Renforcer le respect des consignes sanitaires; - Prendre note des besoins en mobilité pour se rendre aux cliniques; - Démystifier la vaccination et les risques associés; - Monter un outil de communication papier à l'attention des personnes âgées pour les encourager à contacter les organismes communautaires et leur travailleuse de milieu; - Détenir les outils de vulgarisation disponibles.
BUDGET
18 924 \$
RÉSULTATS
<ul style="list-style-type: none"> - Conversations et interventions auprès de 450 à 500 aîné.e.s dans les faubourgs, dont environ 90 issu.e.s de la communauté chinoise. Les personnes référées aux travailleuses de milieu peuvent d'ailleurs provenir des 60 à 90 personnes rejointes quotidiennement par les bénévoles d'Action Centre-ville et du Carrefour Saint-Eusèbe pendant leurs appels personnalisés d'amitié;

- Les appels ont pour but de briser l'isolement, mais les demandes plus pointues en matière d'intervention et de questionnements sur les règles sanitaires sont redirigées vers les travailleuses de milieu qui font le suivi approprié;
- Faciliter l'accès à l'information sur les règles sanitaires visant à freiner la propagation du virus et les ressources d'aide disponibles dans leur quartier;
- Rejoindre les milieux plus isolés (ex. panneaux entrée HLM, porte à porte dépliants, réseaux sociaux, travail de milieu...).

AXE 3 APPUI AU DÉPISTAGE ET À LA VACCINATION
PARTENAIRES
- Compagnie de transport à déterminer (taxi ou service de navette adapté)
PROJET # 1
Mise en place d'un service de transport pour le dépistage et la vaccination pour les personnes à mobilité réduite / du 1er mars au 30 juin / 18 semaines Districts de Sainte-Marie et de Saint-Jacques
OBJECTIF
- Offrir le transport et accompagner vers les sites de dépistage et de vaccination pour les personnes n'étant pas en mesure de s'y rendre par leurs propres moyens.
DESCRIPTION
Sous la responsabilité de la coordination : <ul style="list-style-type: none"> - Recherche d'une compagnie de transport pour aider les personnes à mobilité réduite à se rendre aux centres de dépistage et de vaccination; - Diffuser l'offre de la possibilité d'un transport gratuit aux agent.e.s relais et aux travailleuses de milieu; - Prendre les demandes référées par les agent.e.s relais et les travailleuses de milieu et offrir le transport gratuit.
BUDGET
500 \$
RÉSULTATS
- Augmenter les taux de dépistage et de vaccination chez la population vulnérable, principalement les aîné.e.s en facilitant leur déplacement.

AXE 4 : SOUTIEN AUX AÎNÉ.E.S, AUX PERSONNES À RISQUE ET AUX MALADES DE LA COVID-19
PARTENAIRES
<ul style="list-style-type: none"> - Action Centre-Ville - Carrefour Saint-Eusèbe - Info-alimentaire
PROJET # 1
<p>Soutien alimentaire / du 1er mars au 30 juin / 18 semaines Districts de Sainte-Marie et Saint-Jacques</p> <p>https://www.inspq.qc.ca/covid-19/sondages-attitudes-comportements-quebecois/insecurite-alimentaire-juin-2020</p>
OBJECTIFS
<ul style="list-style-type: none"> - Favoriser le confinement à la maison et le respect des mesures sanitaires grâce à la livraison des repas gratuits à domicile pour les personnes âgées, pour les 70 ans et + et pour ceux et celles ayant un enjeu de mobilité; - Distribution de dépliants et information et sensibilisation de vive voix auprès des usager.ère.s (dépistage et vaccination).
DESCRIPTION
<p>1) Porteur: Info-alimentaire Frais de préparation et de livraison de 120 à 150 paniers à des personnes isolées HLM / tours d'habitations et chambres</p> <p>et/ou suite à un dépistage (en attente des résultats et dans le cas d'un résultat positif)</p> <p>Ces repas sont offerts gratuitement ou à des prix très abordables aux personnes qui en font la demande vu leur état de vulnérabilité.</p> <p>2) Porteurs : Carrefour Saint-Eusèbe et Action centre-ville Montant pour faire face aux nouvelles demandes de repas qui générera le travail de milieu auprès des aîné.e.s (voir axe 2) et favoriser l'application des mesures sanitaires et d'isolement chez les aîné.e.s.</p> <p>Ces repas sont également offerts gratuitement ou à des prix très abordables aux personnes qui en font la demande vu leur état de vulnérabilité en raison de la réception d'appels d'intervention.</p> <p>Les personnes admissibles au service de livraison à domicile financé par le Plan covid doivent être référées par les travailleuses de milieu, les bénévoles faisant des appels d'amitié pour le compte des organismes, ou les agents relais. La Brigade de proximité ou des intervenant-es du CIUSSS peuvent aussi référer des personnes âgées devant s'isoler au besoin.</p>
BUDGET
32 000 \$

RÉSULTATS

Pour Carrefour Saint-Eusèbe:

En fonction de sa capacité de production et de stockage: 200 repas gratuits par mois, pendant les 5 mois de la durée du plan / total de 1000 repas.

Pour Action Centre-ville:

En fonction de sa capacité de production et de stockage: 200 repas gratuits par mois, pendant les 5 mois de la durée du plan / total de 1000 repas.

Il faut noter que ces groupes reçoivent des arrivages réduits de Moisson Montréal depuis le début de 2021, et qu'ils doivent compléter les dons par l'achat supplémentaire de denrées alimentaires et de barquettes pour la livraison. Cette réduction des arrivages expliquent le coût un peu plus élevé qu'à l'habitude par repas cuisiné.

Info-alimentaire:

Préparation et livraison de 120 à 150 paniers, selon les besoins identifiés.

Référence à la coordination des personnes en situations particulières.

En plus d'une distribution de dépliants et d'informations de vive voix auprès des usager.ère.s (dépistage et vaccination).

AXE 4 : SOUTIEN AUX AÎNÉ.E.S, AUX PERSONNES À RISQUE ET AUX MALADES DE LA COVID-19
PARTENAIRES
<ul style="list-style-type: none"> - Groupe Harmonie - CIUSSS Centre-Ouest - Yellow Door - YMCA centre-ville - Table de quartier Peter-McGill - Comité aînés centre-ville
PROJET # 2
Soutien dédié aux personnes âgées vulnérables / du 1er mars au 30 juin / 18 semaines District de Peter-McGill
OBJECTIFS
<ul style="list-style-type: none"> - Poursuivre la sensibilisation auprès de la population âgée aux consignes de distanciation sociale et sanitaires ; - Offrir du support psychosocial par des appels téléphoniques d'amitié et des visites personnalisées; - Offrir du soutien aux aîné.e.s dans leur confinement.
DESCRIPTION
<ul style="list-style-type: none"> - Appels personnalisés: écoute, sensibilisation et référencement / 500 aîné.e.s rejoint.e.s; - Renforcer le respect des consignes sanitaires; - Prendre note des besoins en mobilité pour se rendre aux cliniques; - Démystifier la vaccination et les risques associés; - Accompagnement vers site vaccination, dépistage auprès des aînés / 50 aîné.e.s; - Prêts de tablettes, accompagnement et soutien informatique auprès d'aîné.e.s isolé.e.s vivant dans les tours d'habitation du centre-ville / 40 aîné.e.s; - Rédaction et publication d'un bulletin d'activités et de nouvelles.
BUDGET
18 550 \$
RÉSULTATS
<ul style="list-style-type: none"> - 500 aîné.e.s rejoint.e.s via les appels personnalisés: écoute, sensibilisation à la vaccination et aux mesures sanitaires et référencement; - Accompagnement vers sites vaccination et dépistage, auprès d'une 50 aîné.e.s; - 40 aîné.e.s rejoint.e.s via le prêt de tablettes, l'accompagnement et les ateliers informatiques; - Publication et distribution de 4 bulletins d'activités et de nouvelles.

AXE 4 : SOUTIEN AUX AÎNÉ.E.S, AUX PERSONNES À RISQUE ET AUX MALADES DE LA COVID-19
PARTENAIRES
<ul style="list-style-type: none"> - CIUSSS Centre-Ouest - Dispensaire diététique de Montréal - Université Concordia - Université McGill - Table Peter-McGill - Comité sécurité alimentaire
PROJET # 3
Soutien alimentaire et accompagnement / du 1er mars au 30 juin / 18 semaines District de Peter-McGill
OBJECTIFS
<ul style="list-style-type: none"> - Offrir un service personnalisé et fiable pour le dépannage alimentaire auprès des personnes confinées (aîné.e.s confiné.e.s dans les tours d'habitation, personnes avec diagnostic positif); - Poursuivre la sensibilisation auprès de la population aux consignes de distanciation sociale et sanitaires via les paniers de dépannage ; - Sensibiliser les utilisateur.trice.s du panier alimentaire, via des appels téléphoniques, sur les mesures sanitaires et la campagne de vaccination et dans un même temps, offrir du support psychosocial et faire l'état des besoins alimentaires.
DESCRIPTION
<p>Par l'entremise d'une intervenante qualifiée:</p> <ul style="list-style-type: none"> - Prendre contact et accompagner les ménages de tout âge qui en ont besoin dans leur compréhension des mesures sanitaires et dans l'accès au dépistage et à la vaccination. - Prendre les références reçues par l'équipe du CIUSSS Centre-Ouest - Démystifier la vaccination et les risques associés; - Accompagner vers les sites de vaccination et dépistage; - Distribuer dans les paniers les mises à jour des consignes sanitaires et informations sur la campagne de vaccination; - Offrir de l'aide alimentaire à 300 aîné.e.s confiné.e.s dans les tours d'HLM du centre-ville ainsi qu'aux personnes confinées avec un diagnostic positif.
BUDGET
17 580\$
RÉSULTATS
<ul style="list-style-type: none"> - Via les appels téléphoniques, 800 ménages de tout âge sensibilisés et soutenus dans leur compréhension des mesures sanitaires et de la campagne de vaccination; - Accompagnement de 100 ménages de tout âge pour l'accès au dépistage et à la vaccination; - 300 personnes confinées (aîné.e.s des HLM et personnes avec diagnostic positif) recevant de l'aide alimentaire; - Via les dépliants dans les paniers alimentaires, 800 ménages de tout âge informés de manière continue des mises à jour des consignes sanitaires et sur la campagne de vaccination.

AXE 4 : SOUTIEN AUX AÎNÉ.E.S, AUX PERSONNES À RISQUE ET AUX MALADES DE LA COVID-19
PARTENAIRES
- Service à la famille chinoise du grand Montréal
PROJET # 4
Soutien alimentaire et psychosocial auprès de la communauté chinoise du 1er mars au 30 juin / 18 semaines
OBJECTIFS
<ul style="list-style-type: none"> - Apporter un soutien alimentaire; - Apporter un soutien psychosocial.
DESCRIPTION
<p>Nouveau service à développer suite à la pandémie.</p> <p>Les besoins ont augmenté: Les aîné.e.s de plus de 70 ans forment une population vulnérable à la COVID-19. Ils ont peur de sortir de chez eux pour faire des épiceries. Il manque aussi de ressources humaines et financières pour s'en sortir par eux-mêmes. Bien que certaines organisations puissent fournir des services de Popote Roulante, ils ne peuvent pas vraiment satisfaire les besoins puisque les aîné.e.s de la communauté chinoise préfèrent la nourriture chinoise.</p> <p>Les repas proviennent d'un restaurant du Quartier chinois / 3 repas par jour fournis</p> <p>Les bénéficiaires de ce service sont âgé.e.s de 70 ans et + habitant seul.e.s et dans une situation financière précaire.</p> <p>Les tâches du/de la coordonnateur.trice:</p> <ul style="list-style-type: none"> - Participer à la planification et la mise en œuvre de projet; - Coordonner le projet entre diverses parties; - Recruter et former les bénévoles; - Gérer et faire le suivi du projet en étroite relation avec les aîné.e.s, les bénévoles et le restaurateur; - Surveiller et signaler les problèmes tout au long du projet et présenter les solutions à la direction; - Produire la documentation relative au projet. - Distribuer des dépliants traduits et informer de vive voix auprès des usager.ère.s (dépistage et vaccination).
BUDGET
17 750 \$
RÉSULTATS
100 à 120 personnes rejointes de Ville-Marie

PRÉVISIONS BUDGÉTAIRES

Ressources humaines	Tarif horaire	Nbre de semaine	Nbre d'heures semaine	sous-total	Total
Coordination	27,50	20	35	19 250 \$	19 250 \$
Districts Sainte-Marie et Saint-Jacques					
Équipe d'agents-relais (7)	20	18	15	37 800 \$	
Travailleuses de milieu (2) Action Centre-Ville et Carrefour St-Eusébe	22	18	22	17 424 \$	55 224 \$
District Peter-McGill					
Agente de liaison en cheffe	24	18	35	15 120 \$	
Responsable des communications	25	18	7	3 150 \$	
Coordination / soutien aîné.e.s	22	20	18	7 920 \$	
Accompagnateur.trice /soutien aîné.e.s	21	18	20	7 560 \$	
Intervenant.e / soutien alimentaire et accompagnement	17,25	13	37,5	8 409 \$	
Supervision	20,70	13	10	2 691 \$	44 850 \$
Service à la famille chinoise de Montréal					
Coordonnateur.trice soutien alimentaire/psychosocial	25	20	30	15 000 \$	15 000 \$
SOUS-TOTAL DES RESSOURCES HUMAINES					134 324 \$

Frais de déplacement			
Districts Sainte-Marie et Saint-Jacques			
Taxi - Navette		500 \$	500 \$
District Peter-McGill			
Transport	1 passe mensuelle tarif régulier x 4 mois = 354\$ pour accompagnateur 387 titres aller/retour tarif réduit = 1 646\$ pour personnes âgées	2 000 \$	2 000 \$
Frais d'activités			
Districts Sainte-Marie et Saint-Jacques			
Paniers alimentaires incluant la livraison	Info-alimentaire: Préparation et livraison de 120 à 150 paniers Pour Carrefour Saint-Eusèbe: 200 repas gratuits livrés par mois, pendant les 5 mois de la durée du plan total: 1000 repas. Pour Action Centre-ville: 200 repas gratuits livrés par mois, pendant les 5 mois de la durée du plan total: 1000 repas.	32 000 \$	32 000 \$
Districts Peter-McGill			
Paniers alimentaires	300 paniers livrés chaque mois pour un total de 1 200 paniers	4 000 \$	
Frais de téléphonie		180 \$	4 180 \$
Service à la famille chinoise de Montréal			
Denrées alimentaires et produits d'hygiène		2 000 \$	2 000 \$
Frais d'équipement			
Cellulaires Travailleuses de milieu Action Centre-Ville et Carrefour St-Eusèbe	500 copies	1 500 \$	
Portable Coordonnateur.trice. Communauté chinoise		750 \$	2 250 \$

Promotion, impression et traduction			
Création outils communication dédiés aîné.e.s / SteM-StJ		350 \$	
Matériel de promotion PMcG / paniers	Frais d'impression de 500 dépliants chaque mois	1 300 \$	
Bulletin COVID-19 PMcG / reachout aînés	Frais d'impression de 600 bulletins d'information	2 070 \$	
Impression / PMcG	Frais d'impression de 1000 affiches et 3000 dépliants	3 000 \$	
Traduction / PMcG		1 000 \$	7 720 \$
Frais administratifs / Fiducie et Tables de quartier			
3 Tables de concertation			15 000 \$
Fiducie			10 000 \$

TOTAL DU BUDGET DU PLAN D'ACTION	209 974 \$
---	-------------------

LISTE ET COORDONNÉES DES ORGANISMES PARTENAIRES

Organismes	Courriel	Téléphone	Prénom	Nom
Action Centre-Ville	helene.laviolette@acv-montreal.com	514-878-0847	Helene	Laviolette
ARC- Aînés et retraités de la communauté	info@arcmontreal.org	514-730-8870	Richard	Desjardins
Association des familles Centre-Sud	info@associationdesfamillescentresud.com	514-564-3063	Lisbeth	Figalo
Association des familles de Percy-Walter	Perlaperlajasso73@yahoo.com acestaro@gmail.com	----		
Association du village Shaughnessy	---	----	Claire	Adamson
Association sportive et communautaire du Centre-Sud inc.	centre@asccs.qc.ca jrebello@asccs.qc.ca	514-522-2246	José	Rebelo
Carrefour de ressources en interculturel (CRIC)	dg@criccentresud.org	514-525-2778	Veronica	Islas
Carrefour Saint-Eusèbe	direction_carrefour@bellnet.ca	514-525-5212	Maria-Luisa	Monreal
Corporation de développement communautaire Centre-Sud	direction@cdccentresud.org	514-521-0467	Francois	Bergeron
Centre communautaire de loisirs Sainte-Catherine d'Alexandrie	dirgen@cclsca.qc.ca administration@cclsca.qc.ca	514-963-5392	Donald Daphnée	Gaumont Bouchard
Centre d'éducation et d'action des femmes de Montréal	j.leblanc@ceaf-montreal.qc.ca	514-524-3901	Julie	Leblanc

Centre Récréatif Poupart inc.	crpoupart@gmail.com	514-564-3966	Carole	Daraiche
Chez Émilie, maison d'entraide populaire	emilie.centresud@videotron.ca	514-526-9652	Isabelle	Noyon
Club d'âge d'or Les bons vivants	info@ccjcm.ca	514-521-6884	Muguette	Béchar
Coalition montréalaise des groupes jeunesse LGBT	dg@coalitionjeunesse.org	514-318-5428	Root	
Comité de parents - Famille Centre-Ville	info@famillescentreville.org	438-377-9382	Sabine	Philippidès
Comité logement Ville-Marie	eric.michaud@clvm.org	514-521-9780	Éric	Michaud
Comité social Centre-Sud	direction@comite.social		Marie-Josée	Desrochers
Corporation des habitations Jeanne Mance	l.cote@chjm.ca	514-872-1221	Lucie	Côté
Corporation du Centre Jean-Claude-Malépart	dbonetto@ccjcm.ca	514-521-6884	Dominique	Bonetto
Innovation jeunes	jsmith@direction.ca	514 843-3996	Jenna	Smith
Entraide Léo-Théorêt	entraideleotheoret@gmail.com	514-521-0095 poste 109	Oumou	Nomoko
Familles Centre-Ville	sphilippides@ydesfemmesmtl.org		Sabine	Phillipides
FEEJAD-Famille pour l'Entraide et l'Éducation des Jeunes et des Adultes	feejad@hotmail.com	514-452-2036	Perpétue	Makarugwiza
Go Jeunesse	loisirsstjacques@gmail.com	514-872-8207	Valérie	Koporek
Groupe Harmonie	coordo@groupeharmonie.org	514 939-2640	Valentin Kym	Bernard Abella
Information alimentaire populaire Centre-Sud	info_alimentaire@yahoo.ca	514-529-2626	Lucille	Pion

Table de quartier Peter-McGill	coordination@petermcgill.org	514 934-2280	Stéphane	Febbrari
Mères avec pouvoir Montréal	valerie.larouche@meresavecpouvoir.org	514-282-1882	Valérie	Larouche
Service à la famille chinoise du Grand Montréal	famille.chinoise@qc.aibn.com	514 861-5244	Xixi	Li
Table de concertation 0-5 ans des Faubourgs	coordo@famillesdesfaubourgs.org	514-244-4933	Salia	Couture-Dumais
Table de concertation du Faubourg St-Laurent	direction@faubourgstlaurent.ca	514 288-0404	Marc-André	Fortin
Université McGill	eyal.baruch@mcgill.ca	514-951-9891	Eyal	Baruch
Y des femmes de Montréal	lgoldfarb@ydesfemmesmtl.org	514 866-9941 poste 295	Lilia	Goldfarb
YMCA Centre Ville	art.campbell@ymcaquebec.org david.core@ymcaquebec.org	---		
Yellow Door	director@yellowdoor.org	514-845-2600 poste 4	Kaitlin	Fahey

ANNEXE 1

MODALITÉS DU FONDS LOCAL 2^E VAGUE DE VILLE-MARIE

Fonds local - 2e vague COVID-19 de l'arrondissement de Ville-Marie Soutien aux organismes communautaires

CONTEXTE

Dans le contexte de la pandémie de la COVID-19, la Ville de Montréal travaille déjà depuis plusieurs mois avec de nombreux partenaires en vue de soutenir les organismes communautaires qui continuent à offrir des services essentiels aux populations plus démunies, dont ceux œuvrant en sécurité alimentaire et ceux dont le mandat est d'offrir des services tant aux personnes en situation d'itinérance qu'aux citoyen.ne.s et commerçant.e.s qui vivent des situations préoccupantes où la cohabitation sociale sur le domaine public pourrait être plus harmonieuse.

L'arrondissement de Ville-Marie valorise une approche d'inclusion et de tolérance envers l'ensemble de ses citoyen(ne)s, y compris les personnes en situation d'itinérance.

Dans ce contexte exceptionnel de pandémie, qui pourrait perdurer, l'arrondissement de Ville-Marie a mis en place un fonds local 2e vague COVID-19 d'un montant de 250 000 \$. Dans un esprit de complémentarité, de collaboration et de concertation, ce fonds est destiné à soutenir financièrement, de façon temporaire et exceptionnelle, le financement des initiatives ou la mise en place de mesures d'aide afin de procurer un impact immédiat dans le milieu et auprès des populations vulnérables.

ORGANISMES ADMISSIBLES

- Organismes communautaires à but non lucratif;
- Coopératives considérées comme des organismes à but non lucratif par Revenu Québec;
- Être actifs sur le territoire de Ville-Marie;
- Avoir la capacité de mettre en place rapidement des mesures d'aide auprès des populations vulnérables ou des initiatives pour répondre aux besoins de la population dans le cadre de la deuxième vague de la pandémie.

PRINCIPES DIRECTEURS

- Effet rapide sur les personnes (actions à court terme pour répondre aux besoins générés par la crise);
- Renforcer l'effort collectif des partenaires à l'échelle des quartiers (initiatives concertées);
- Efficacité administrative : être facilitateur (formulaire simple, rapide et rigoureux);
- Aucune ingérence politique ou partisane.

SERVICES ADMISSIBLES

Sécurité alimentaire

- Soutenir les actions permettant de répondre aux besoins de première nécessité;
- Préparation de repas et de paniers de première nécessité (ce qui inclut des aliments non-cuisinés et des produits sanitaires);
- Distribution de denrées, de repas et de paniers de produits de première nécessité (de l'organisme vers les personnes dans le besoin).

Cohabitation sociale

- Renforcer la capacité des services d'écoute, d'aide et de référence aux personnes vulnérables et isolées ainsi qu'aux personnes vivant de la détresse et de l'anxiété en raison de la situation sociale actuelle et de leurs conditions personnelles, présent.e.s sur le domaine public (aîné.e.s, jeunes de la rue, personnes avec problèmes de santé mentale, personnes en situation d'itinérance, Autochtones, pairs aidants, nouveaux arrivants, immigrant.e.s, etc.);
- Mise en place d'initiatives soutenant les mesures de cohabitation sociale et/ou favorisant les communications auprès des usager.ère.s.

DÉPENSES ADMISSIBLES

- Les dépenses nécessaires, raisonnables et directement liées à la réalisation des actions et mesures d'urgence acceptées;
- Les salaires, pour autant qu'ils correspondent aux salaires habituellement versés par l'organisme lui-même, pour le personnel occupant des postes et effectuant des tâches comparables ou aux salaires versés par des organismes comparables du milieu local ou régional.
- Appui au personnel d'intervention (augmentation de la charge de travail);
- un ajout ou une adaptation des services de l'organisme en raison de la COVID-19

Par exemple, les frais additionnels encourus par une augmentation ou un ajustement de vos services. Il peut s'agir d'embauche de personnel pour pallier le manque de bénévoles ou pour répondre plus efficacement à des besoins accrus, d'achat de matériel, d'achat de denrées et frais liés au déploiement de services supplémentaires.

N.B. Le fonds ne peut pallier aux pertes de revenus dues à la crise actuelle.

CRITÈRES D'ADMISSIBILITÉ

- se dérouler sur le territoire de l'arrondissement;
- être réalisé par un ou plusieurs organismes sans but lucratif dûment constitués;
- être réalisé au plus tard le 31 avril 2021;
- s'adresser directement à la population vulnérable;
- procurer un impact immédiat dans le milieu et auprès des populations vulnérables.

DÉPÔT D'UNE DEMANDE

- Le formulaire joint doit être complété par l'**organisme porteur**; [Formulaire Fonds local-2e vague Covid-19](#)
- Un courriel de la part de la **présidence du conseil d'administration de l'organisme porteur** attestant que les membres du conseil d'administration ont pris connaissance de la demande et qu'ils s'engagent à soutenir sa mise en œuvre doit être transmis à l'adresse suivante: dslds-ville-marie@montreal.ca
- Analyse en continu jusqu'à épuisement des fonds.

POUR RENSEIGNEMENTS SUPPLÉMENTAIRES

- dslds-ville-marie@montreal.ca

Pour renseignements supplémentaires:

Isabelle Legault

Conseillère en planification

Direction de la culture, des sports, des loisirs et du développement social

Arrondissement de Ville-Marie

438-350-3927

isabelle.legault@montreal.ca